

2023 年 12 月

中国报告

造价信息汇编

全球办事处

非洲

安哥拉
卢安达

博兹瓦纳
哈博罗内

肯雅
内罗毕

毛里求斯
卡特邦

莫桑比克
马布多

纳米比亚
文豪克

奈及利亚
拉各斯

塞席尔
维多利亚

南非
开普敦
德班
普利托利亚
斯泰伦博斯

中东

卡塔尔
多哈

沙特阿拉伯
利雅得

阿联酋
阿布扎比
迪拜

亚洲

北亚洲

北京
成都
重庆
广州
贵阳
海口
杭州
香港
澳门
南京
南宁
首尔
上海
沈阳
深圳
武汉
无锡
西安
珠海

南亚洲

巴科罗
薄荷岛
卡加延德奥罗
宿雾
克拉克
达沃
胡志明市
伊洛伊洛
雅加达
吉隆坡
拉古纳
马尼拉
金边
新加坡
仰光

马尔代夫
胡鲁马利

印度联盟
邦加罗尔

欧洲

英国
贝尔法斯特
伯明翰
布里斯托
剑桥
卡迪夫
利兹
利物浦
伦敦
曼彻斯特
谢菲尔德
泰晤士河谷
沃灵顿

欧洲联盟

奥地利
比利时
保加利亚
克罗地亚
捷克共和国
丹麦
法国
德国
希腊
匈牙利
爱尔兰
意大利
卢森堡
黑山
荷兰
挪威
波兰
葡萄牙
罗马尼亚
塞尔维亚
西班牙
瑞典
土耳其

大洋洲

澳大利亚
阿德莱德
布里斯班
凯恩斯
堪培拉
科夫斯港
达尔文
黄金海岸
墨尔本
纽卡斯尔
珀斯
阳光海岸
悉尼
汤斯维尔

新西兰

奥克兰
基督城
但尼丁
汉密尔顿
北帕默斯顿
皇后镇
陶兰加
惠灵顿

美洲

加勒比
圣卢西亚

北美洲

波士顿
卡尔加里
芝加哥
丹佛
希洛
檀香山
拉斯维加斯
洛杉矶
毛伊岛
纽约
凤凰城
波特兰
三藩市
圣何塞
西雅图
多伦多
图森
威可洛亚
华盛顿

美洲联盟

墨西哥城

基本要求费用的评估方法

基本要求费用（又称措施项目费）是指为完成实体工程项目于施工的前、中、后期所发生之非工程实体项目费用。一般来说，基本要求费用包含了例如环境保护、安全文明施工、临时设施、夜间施工、二次搬运、大型机械设备的进场及安拆费、工具、脚手架、保险及保函等之费用。



基本要求费用之主要内容

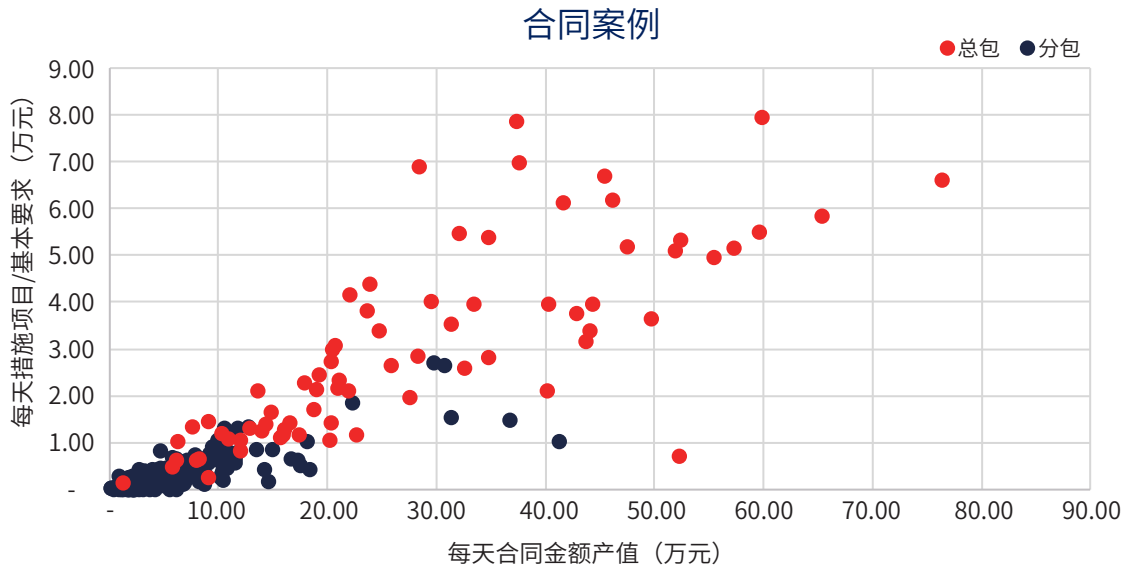
基本要求所涵盖内容广泛，其主要目的是为了保障工程项目的顺利进行，提高工程质量以及确保安全生产。基本要求之内容大多与合同工期相关，例如人力、机械及脚手架、临时设施、临时水电、保险等，详见下表：

序号	名称	内容	报价单位常规的计价方式
1	人力	管理人员、工程岗、商务岗、行政、安保等	依据施工组织设计按月*人数
2	机械、工具	塔吊、起重机、施工电梯等	依据施工组织设计按天/月*台数
3	脚手架	钢管、扣件、跳板、安全网等	依据施工组织设计按天/月*数量
4	临时设施	管理人员宿舍、工人食堂、办公室等	依据施工组织设计按月*单价
5	临时水电	水电的配套装置及架设、接驳	依据施工组织设计及合约分判预估用量*单价+接驳所需的材料及安装费
6	保险及保函	履约保函、工程保险等	依据项目工期与对应保险公司确定

基本要求费用的评估方法

数据统计

下图统计出过去5年大约300个新建项目的合同数据，当中按合同工期平均分摊出每天之基本要求费用以及每天之合同产值。所有数据的价格水平已更新至2023年第三季度。



在正常情况下，平均每天花费于基本要求上的费用与每天完成的合同产值会形成比较固定的百分比关系。但随着国内项目不同业主对基本要求内容的精细化处理以及按不同的成本口径划分，在完成产值相同的情况下，基本要求费用亦会存在较大的波动。故此，在过去普遍备受行业认可的百分比评估法亦需随之而细化（注1）。图表中的合同数据为造价咨询顾问提供了另外一种用以评估不同项目基本要求费用的方法。

结语

随着不同项目业主对工程量清单的细化要求，对于基本要求项目的内容亦渐趋深入详细，在进行目标项目评估时，造价咨询顾问需要充分考虑项目特性，借鉴过往类似的项目案例总结的数据和经验，进一步提高造价评估的准确性，以迎合市场需求。

注1：例如脚手架需拆分管件及扣件计算数量：示例 $\phi 45 \times 3.5$ 的钢管依据施工方案计算延长米；扣件需按旋转、直角、对接等规格计算个数等。如无法从施工组织设计预估或计算的费用，需通过对标取得，例如临时检查、政府及相关部门的配合费用、材料工艺试验检验费用等。也有的项目基本要求均用建筑平米单价预估每项费用，对于成规模性开发的住宅项目而言，此方式具有可参考性，但对于复杂的商业综合体项目而言，使用数据时需要加以分析及修正。

绿色建筑评价标准对建筑成本的影响

为履行于2023年前实现碳达峰及2060年前实现碳中和的目标，中国对环保和可持续发展的要求日渐提高，越来越多的房地产开发项目也加大绿色建筑和可持续发展的推行力度，因此传统的房地产企业经营模式和建设工程成本均受到了不同程度的影响。

各地方政府为推动房地产行业绿色建筑和可持续发展的落地，均发布了不同的激励和补贴政策，汇总如下：

序号	省/市	政策文件	激励和补贴措施
1	北京	《北京市装配式建筑、绿色建筑、绿色生态示范区项目市级奖励资金管理暂行办法》	· 绿建二星级标识项目奖励50元/平方米 · 绿建三星级标识项目奖励80元/平方米 · 单个项目最高奖励不超过800万元
2	上海	《上海市建筑节能和绿色建筑示范项目专项扶持办法》	· 绿建二星级标识项目奖励50元/平方米 · 绿建三星级标识项目奖励100元/平方米 · 装配整体式建筑示范项目AA等级奖励60元/平方米 · 装配整体式建筑示范项目AAA等级奖励100元/平方米
3	广东	《广东省建筑节能与绿色建筑发展“十四五”规划》	· 按规定因采取绿色建筑、装配式技术措施增加的建筑面积不计入容积率核算 · 使用住房公积金贷款购买星级绿色建筑自住房的，贷款额度可以按照不超过百分之二十的比例上浮
4	浙江	《浙江省绿色建筑条例、绿色建筑和建筑工业化发展的实施意见浙政办发》	· 开发绿色建筑的研发费用，可享受税前加计扣除等优惠 · 使用住房公积金贷款购买二星级以上绿色建筑的，贷款额度最高可上浮20%
5	湖北	《关于促进全省房地产市场平稳健康发展的若干意见》	· 一星级、二星级、三星级绿色建筑，按总面积的0.5%、1%、1.5%给予容积率奖励
6	湖南	《湖南省绿色建筑发展条例》	· 对二星级以上绿色建筑给予适当的资金奖励 · 使用住房公积金贷款购买二星级以上绿色建筑商品房，贷款额度上浮一定比例
7	辽宁	《辽宁省绿色建筑条例》	· 因采用墙体保温技术增加的建筑面积不计入容积率核算 · 采用地源热泵技术等清洁能源利用技术供暖制冷的绿色建筑，供暖制冷系统用电可以参照居民用电价格执行
8	黑龙江	《黑龙江省人民政府办公厅关于转发省住建厅省发改委黑龙江省绿色建筑行动实施方案的通知》	· 对取得绿色建筑标识项目的相关企业，在信用评价、资质升级等方面予以优先考虑或加分 · 支持金融机构对购买绿色住宅的消费者在购房贷款利率上给予适当优惠

以上内容均摘自各省/市住房和城乡建设委员会/建设厅/建设局等相关政府网站

绿色建筑评价标准对建筑成本的影响

在上述政策文件中，大多数措施均是以《绿色建筑评价标准》作为项目的评价准则。在《标准》中，明确了在各项控制指标下对建设工程项目的评价要求，每个项目最终根据标准计算出该项目的整体得分（注1），并以最终的总得分将项目由高至低划分为三星、二星或一星标准。



不同评价级别对建筑成本的影响

建设工程项目的绿色建筑评价标准是可以前期设计阶段调整设计方案而得到提高。在日常工作中，被问及的最多的问题是，如果想将项目提升至三星标准，这将会对建筑成本带来怎样的影响。其实，要做到准确的评估，首先要知悉每个项目在设计初期时的得分现状，通过不同顾问间的共同努力，最终在项目的实际需求和性价比上挑选和搭配最理想方案。

注1：《绿色建筑评价标准》主要针对建设工程项目的创新、安全耐久、健康舒适、生活便利、资源节约及环境宜居等6个方面进行评价。当项目的总得分达到60、70及85分时，项目将被获评价为一星、二星及三星级别。具体的得分计算方法请参阅《绿色建筑评价标准》3.2条评价与等级划分。



图/与下列案例无关

绿色建筑评价标准对建筑成本的影响

以下是一个办公楼项目的案例，原项目设计初期得分获评级为二星级评分标准，为了提升地标性建筑的环保形象以及树立企业标杆，业主希望将项目提升至三星标准。经过各方的共同努力，最终方案对建筑成本的增量情况如下：

评价指标	目标得分(三星)	需在原设计基础上提分	预计需增加成本(万元)	性价比	满足条件
安全耐久	81	10	20	高	提升五金、阀门及龙头的品质，如更换材料品牌
健康舒适	71	9	20	高	氨、甲醛、苯、总挥发性有机物、氡等污染物浓度低于现行国家标准《室内空气质量标准》GB/T18883规定限值的20%；室内PM2.5年均浓度不高于25 $\mu\text{g}/\text{m}^3$ ，且室内PM10年均浓度不高于50 $\mu\text{g}/\text{m}^3$
生活便利	62	7	30	高	增设健身跑道、健身器材及健身空间
		2	40	中	增加水质监控系统
资源节约	134	5	300	中	围护结构热工性能比国家现行相关建筑节能设计标准规定的提高幅度达到15%或建筑供暖空调负荷降低15%（通过外墙保温性能或幕墙配比来实现）
		3	60	中	集中供暖系统热水循环泵的耗电输热比、空调冷热水系统循环水泵的耗电输冷（热）比比现行国家标准《民用建筑供暖通风与空气调节设计规范》GB50736规定值低20%
		6	8	高	采用节水灌溉系统，在采用节水灌溉系统的基础上，设置土壤湿度感应器。雨天自动关闭装置等节水控制措施，或种植无须永久灌溉植物
创新	34	10	120	高	应用建筑信息模型(BIM)技术

结语

不同的提分项目会对工程成本带来不同程度的影响，业主应根据顾问提供的信息加以筛选，选择性价比较高且相对容易实现的项目以达至提分目标。随着国家大力发展绿色建筑，新型绿色节能材料、设备及技术也得到了广泛应用，工程成本有下降的趋势，结合国家及地方对绿色建筑的资金补贴，可以抵消一部分增量成本。在评估绿色建筑标准与工程成本之间的关系时，造价咨询顾问无疑担当着重要的角色，需要在不同阶段中向业主提供低成本、高通过率的合理化建议以供其参考。

主要建筑材料平均市场价(人民币)

各项单价为 2023 年第 3 季度价格

建筑材料		北京	成都	重庆	广州	杭州	南京	上海	沈阳	深圳	天津	武汉	西安	
1	钢筋混凝土用钢筋 HPB300 10mm	¥/t	4,984	4,067	4,063	4,638	4,334	4,149	4,398	4,252	4,297	4,168	4,063	4,133
2	钢筋混凝土用钢筋 HRB400E 10mm	¥/t	4,731	4,058	4,060	4,651	4,219	4,347	4,192	4,091	4,299	4,041	3,954	3,990 HRB400
3	钢筋混凝土用钢筋 HRB400E 25mm	¥/t	4,337	3,855	3,853	4,534	4,064	4,197	4,052	3,936	4,110	3,856	3,852	3,990 HRB400
4	泵送 C30 混凝土 5-25mm石子抗渗P8(不含泵送费)	¥/m³	460	518 含泵送费	340 含泵送费, 非抗渗	588	488 含泵送费	477	638	304 非抗渗	589	466	465	595 含泵送费
5	木模板成材 取各地常用木模成材	¥/m³	2,305	3,303	1,870	1,523	1,780	1,862	-	2,008	2,614	2,112	2,203	2,182
6	普通硅酸盐水泥 42.5级(散装)	¥/t	425	440	390 袋装	479	363	433	433	315	442	498	347	517
7	黄砂 中粗/混合	¥/t	101	141	200 特细砂	193	150 毛砂	219 粗砂	187	66	152	94	148	172
8	热轧等边角钢 45-50×3-6mm	¥/t	4,597 Q235B 50	4,257 Q235 L50×50×5	4,323 Q235B 4-8mm	4,558	4,348 Q235B	4,364 等边角钢	4,168 等边角钢 36-40×3-5mm	3,899	4,592 角钢	3,818	4,075 等边角钢 45-50×3-5mm	4,387
9	镀锌钢板 1.0mm	¥/t	5,918	6,554 0.5 - 1.2mm	5,237 镀锌板卷, 1.0×1250×C	5,243	5,417	4,911 热镀锌钢板 Q235B	4,062 热轧薄钢板 Q235δ≥2.0	5,149 连续热镀锌钢板 1.00~2.5 Z275 (双面)	5,627	5,003	4,775 热轧薄钢板 Q235 δ≥1.0	5,413
10	无缝钢管 108×3.5-4mm	¥/t	5,559 108 x 6mm	7,044	5,033 108 x 4.5mm	5,163	5,967 108x4-8mm	5,102	5,756 108×3-4.5mm #20	4,983 外径 68~159	5,530 无缝钢管	4,885	4,845 108 x 4.5-5mm	5,340
11	镀锌焊接钢管 20mm 26.75×2.75mm	¥/t	6,187	6,658	5,400 热镀锌钢管 Q195- 235 DN15-20	6,875 水、煤气输送 镀锌管	5,652 20*2.8mm	5,646 热镀锌钢管 DN15~DN32	4,839 Φ20 mm	5,330 DN25~DN32	5,810 热镀锌钢管	5,280	5,702 20×2.75mm	5,203
12	热轧槽钢 A 级钢 #16-18mm	¥/t	4,656	4,197 Q235 #16mm	4,343 Q235B 16-22#	4,650	4,317 Q235	4,136 槽钢	4,323 Q235 16 #	3,970 型号 5~30	4,659 槽钢	3,838	4,126	4,247
13	玻璃 FG	¥/t	1,839											
14	铝材 al	¥/t	18,785											
15	铜材 cu	¥/t	69,187											
16	干拌抹灰砂浆 DP M10	¥/t	308	435	290	499	343	419	406	376	-	339	317	392
17	预制叠合楼板 钢筋含量150kg/m³	¥/m³	3,387 140kg/m³	2,267 此信息价格是按砼 350元/m³, 钢筋3元/kg计	2,700 140kg/m³	3,335 130-160kg/m³	2,591	3,042	3,421	-	-	3,803 140kg/m³	3,003	4,083
18	APP塑性体改性沥青防水卷材 3 mm 厚 聚酯胎	¥/m²	39 SBS II PY PE PE3	54 APP-I-PY-PE-PE4.0	27 PY-I-PE/D-3.0mm	34	29 PY-I-D-3mm	38	29 APP-I-PY-PE	36 SBS 3mm-25°C	34 SBS 3mm	37 SBS 3mm	27	-
19	JS 聚合物水泥复合防水涂料 I 型 双组分	¥/kg	15	18 JS-II	9 JS-II (双组份)	14	8	8	-	9	12	14	21 非固化橡胶沥青防水涂料	-

备注：

- 1.上表内各项建筑材料价格(除13、14、15项外)乃按照各地工程造价管理站网址/期刊上每月发布的指导价取定;
- 2.上表内13项乃按郑州商品交易所(www.czce.com.cn/cn/index.htm)发布的每月第10个交易日结算价并作为各地统一参考价格;
- 3.上表内14至15项乃按上海期货交易所(www.shfe.com.cn)发布的每月末结算价并作为各地统一参考价格;

- 4.上表内“-”之价格项乃表示该地区暂无此建筑材料价格信息;
- 5.以上均采用含税价。

建筑业工人平均日工资(人民币)

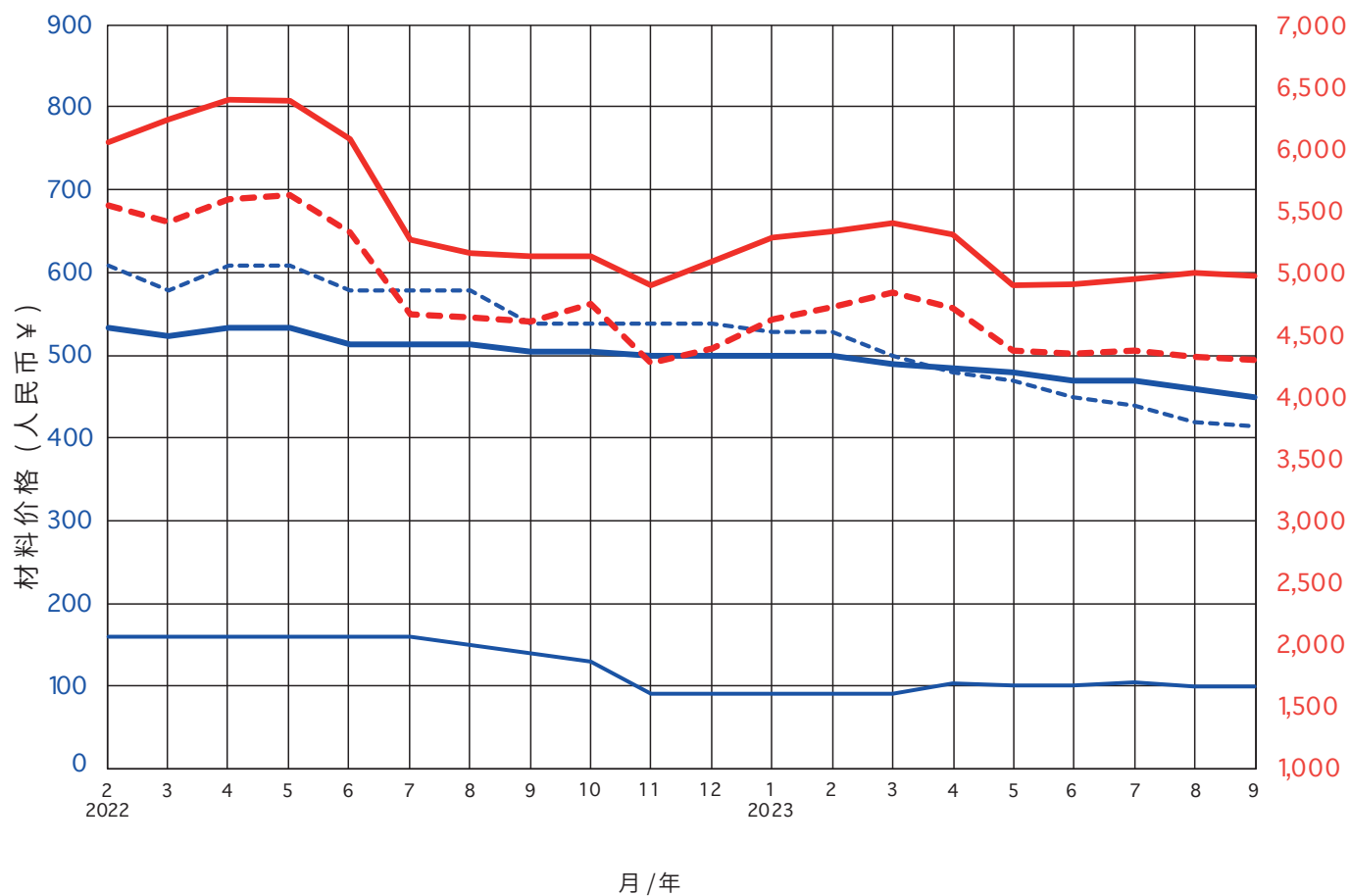
各项单价为2023年第3季度价格

主要工种 (按普工标准考虑)		北京	成都	重庆	广州	杭州	南京	上海	沈阳	深圳	天津	武汉	西安
1	木工(土建)	392	351	278	310	307	302	360	281	401 精装木工	349	284	350
2	油漆工	356	257	247	292	276	275	390	265	351	306	225	350
3	模板工(支拆模板)	394	326	294	313	316	304	370	269	401	320	284	380
4	抹灰工(普通)	359	277	238	292	267	250	385	281	350	321	194	300
5	钢筋工	373	307	277	313	307	294	370	235	371	318	264	320
6	砖瓦工(砌筑工)	365	281	239	299	316	267	365	276	357	318	250	280
7	安装综合工	341	252	237	292	263 金属制品 安装工	256 金属制品 安装工	380	260	357 管工/电工 均价	293	233	300
8	混凝土工	320	273	244	292	260	264	365	187	348	293	236	280
9	防水工	375	239	232	284	278	272	360	264	329	320	214	300
10	抹灰工(镶贴工)	439	286	264	306	282	275	420	309	401	342	233	350
11	架子工	395	312	284	313	328	278	420	289	400	327	269	350
12	电焊工	378	311	242	299	309	270	400	267	363	312	233	280
13	起重工	314	252	201	288	271	260	350	279	335	274	211	270
14	玻璃工	359	252	222	295	261	253	360	233	350	278	194	380
平均日工资(1-14)		369	284	250	299	289	273	378	264	365	312	238	321

备注:

1. 各工种人工日工资乃建筑市场劳动力工资,依据实时询价取定。此数据包含了各地工业建筑和民用建筑,每项数值为2-4家省/市级建工企业劳务分包所报日工资,经汇总加权平均后所得;
2. 人工成本包括:基本工资、补贴、福利等一切费用,即工人到手的全部费用;
3. 日工资按8小时/天计算,不计算加班工资加点工资;
4. 各工种考虑按普工标准之价格。

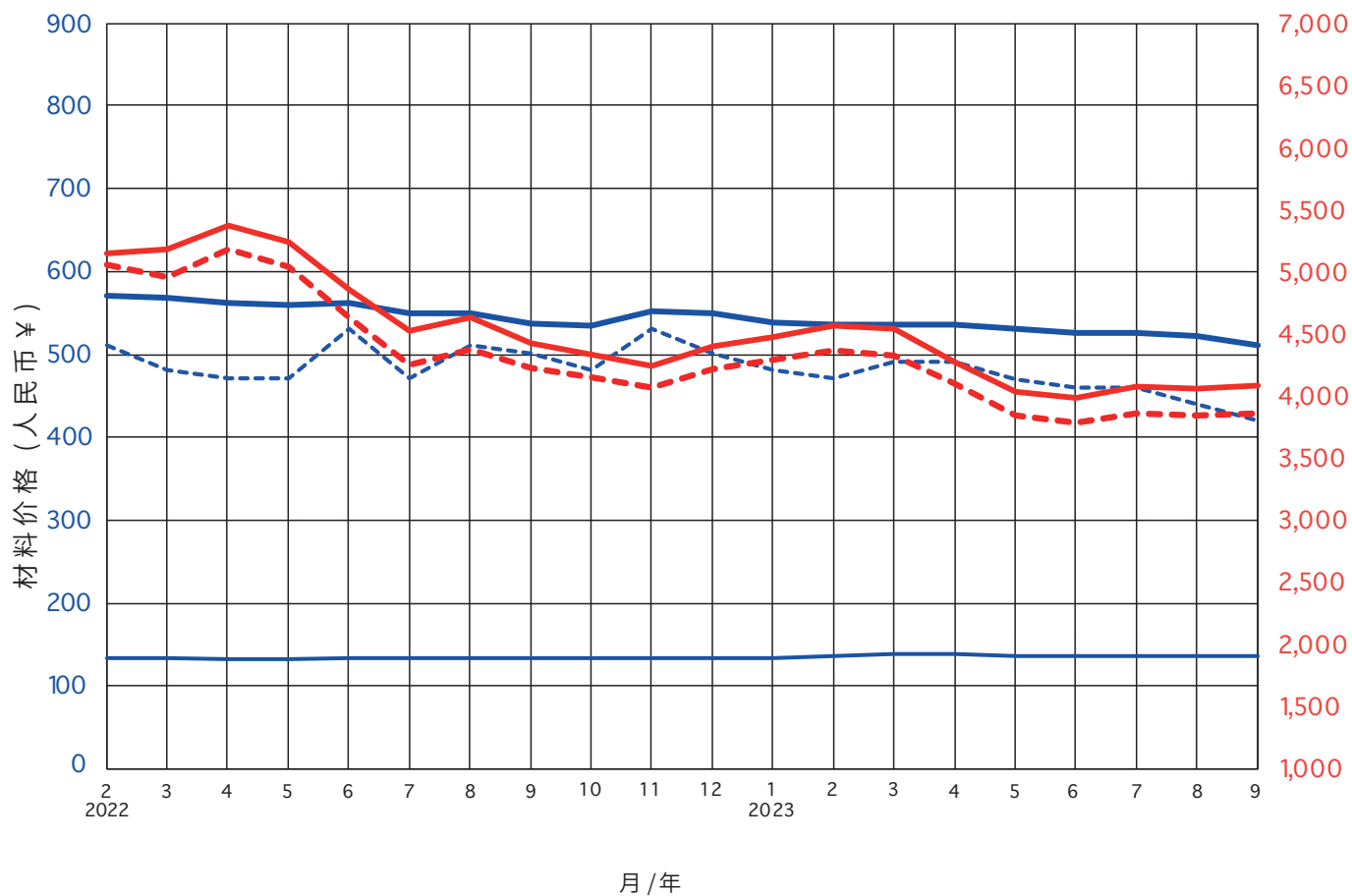
北京主要建筑材料平均市场价



建筑材料		北京主要建筑材料平均市场价																				
		2022												2023								
		2月	3月	4月	5月	6月	7月	8月	9月	10月	11月	12月	1月	2月	3月	4月	5月	6月	7月	8月	9月	
钢筋混凝土用钢筋 HPB300 10mm	¥/t	—	6,066	6,246	6,406	6,403	6,093	5,273	5,166	5,140	5,143	4,910	5,096	5,290	5,346	5,413	5,320	4,910	4,913	4,960	5,010	4,983
钢筋混凝土用钢筋 HRB400E 25mm	¥/t	----	5,552	5,422	5,602	5,636	5,332	4,669	4,649	4,612	4,756	4,279	4,396	4,632	4,729	4,849	4,726	4,376	4,356	4,382	4,326	4,302
普通硅酸盐水泥 42.5级 (散装)	¥/t	610	580	610	610	580	580	580	540	540	540	540	530	530	500	480	470	450	440	420	415
泵送 C30 混凝土 5-25 石子抗渗 P8 (不含泵送费)	¥/m³	—	535	525	535	535	515	515	515	505	505	500	500	500	500	490	485	480	470	470	460	450
黄沙 (中粗 / 混合)	¥/t	—	160	160	160	160	160	160	150	140	130	90	90	90	90	90	103	101	100	104	99	99

(Source: www.bjzj.net)

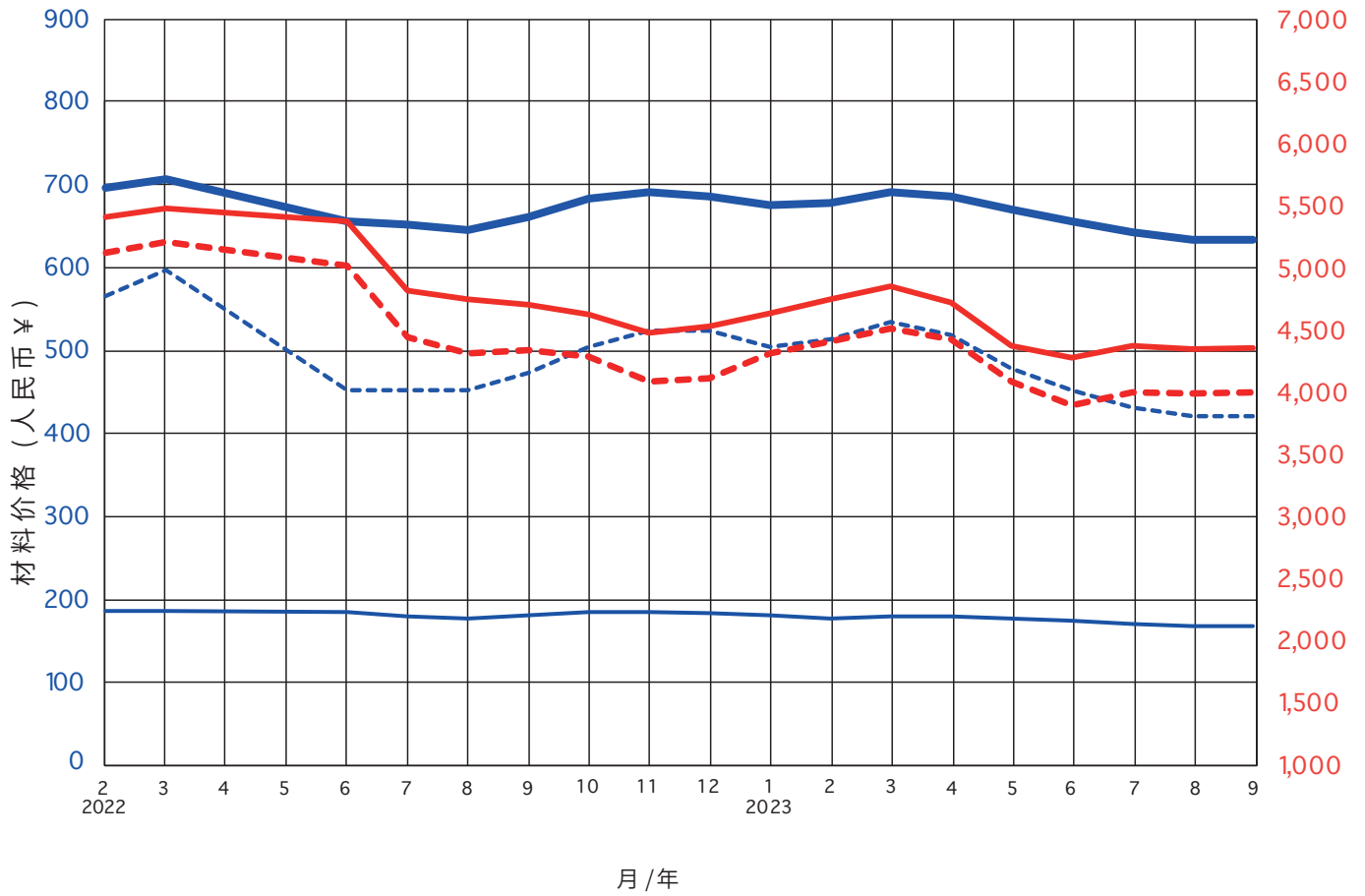
成都主要建筑材料平均市场价



建筑材料		成都主要建筑材料平均市场价																				
		2022												2023								
		2月	3月	4月	5月	6月	7月	8月	9月	10月	11月	12月	1月	2月	3月	4月	5月	6月	7月	8月	9月	
钢筋混凝土用钢筋 HPB300 10mm	¥/t	—	5,124	5,160	5,350	5,218	4,840	4,511	4,623	4,416	4,322	4,238	4,390	4,465	4,554	4,527	4,270	4,031	3,982	4,071	4,053	4,077
钢筋混凝土用钢筋 HRB400E 25mm	¥/t	⋯	5,039	4,940	5,156	5,019	4,618	4,240	4,363	4,217	4,142	4,061	4,207	4,287	4,355	4,319	4,100	3,841	3,788	3,861	3,843	3,862
普通硅酸盐水泥 42.5级 (散装)	¥/t	⋯	510	480	470	470	530	470	510	500	480	530	500	480	470	490	490	470	460	460	440	420
泵送 C30 混凝土 5-25 石子抗渗 P8 (不含泵送费)	¥/m³	—	569	566	561	558	561	548	548	536	533	550	547	537	534	534	534	529	524	524	521	510
黄沙 (中粗 / 混合)	¥/t	—	138	138	137	137	138	138	138	138	138	138	138	138	140	143	143	140	140	141	141	141

(Source: www.sceci.net)

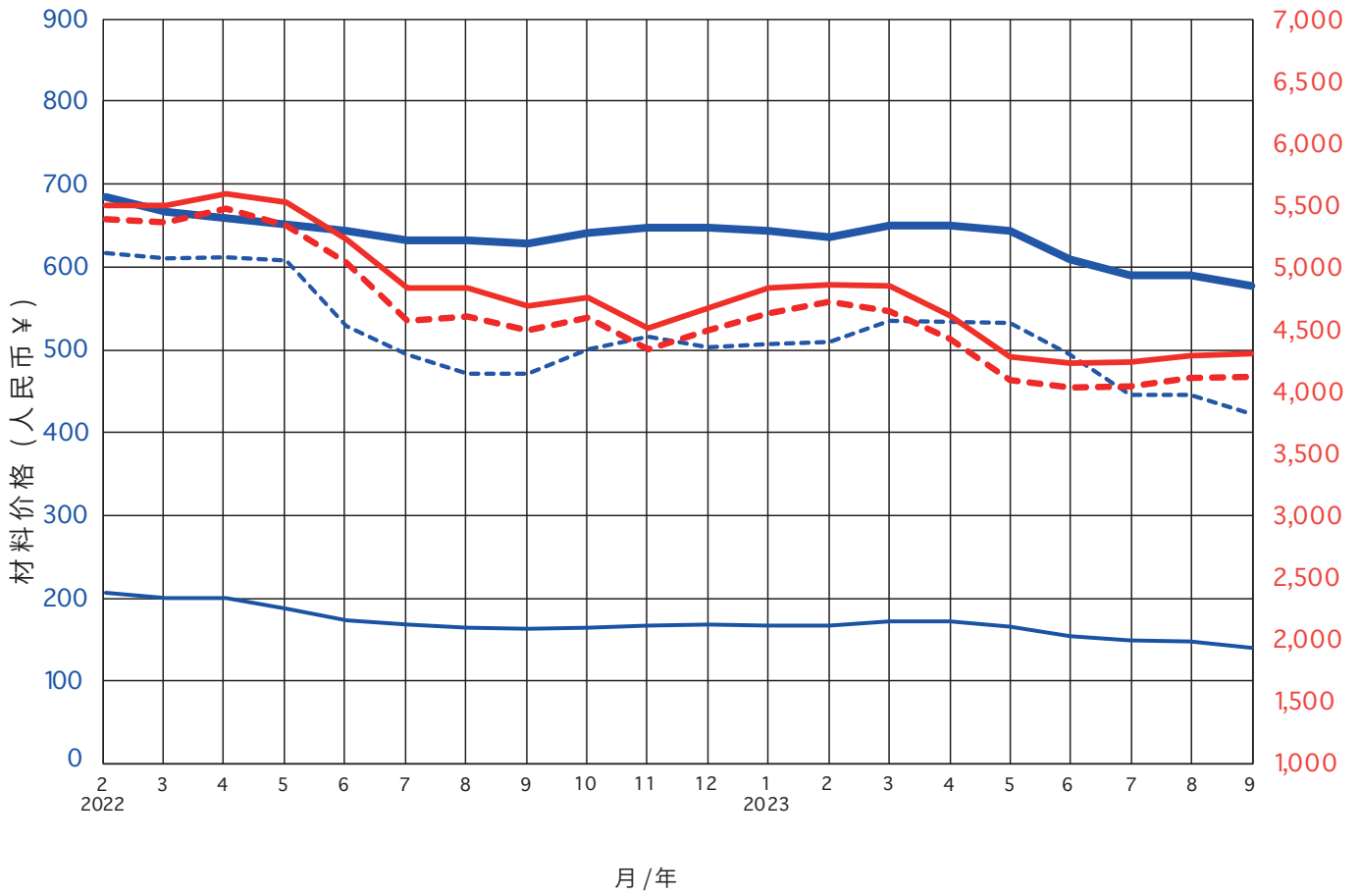
上海主要建筑材料平均市场价



建筑材料		上海主要建筑材料平均市场价																			
		2022										2023									
		2月	3月	4月	5月	6月	7月	8月	9月	10月	11月	12月	1月	2月	3月	4月	5月	6月	7月	8月	9月
钢筋混凝土用钢筋 HPB300 10mm	¥/t	—	5,410	5,480	暂停发布	5,380	4,840	4,775	4,730	4,655	4,515	4,560	4,660	4,770	4,875	4,750	4,410	4,320	4,415	4,385	4,395
钢筋混凝土用钢筋 HRB400E 25mm	¥/t	—	5,130	5,220	暂停发布	5,030	4,480	4,350	4,375	4,330	4,135	4,165	4,350	4,450	4,545	4,460	4,140	3,955	4,055	4,045	4,055
普通硅酸盐水泥 42.5级 (散装)	¥/t	—	570	600	暂停发布	460	460	460	480	510	530	530	510	520	540	525	485	460	440	430	430
泵送 C30 混凝土 5-25 石子抗渗 P8 (不含泵送费)	¥/m³	—	696	706	暂停发布	656	653	647	662	683	690	686	675	678	690	685	670	657	644	635	635
黄砂 (中粗 / 混合)	¥/t	—	204	204	暂停发布	202	198	195	199	203	203	201	199	195	198	198	195	192	189	186	186

注：由于上海市新冠疫情城市封控的影响，2022年4月份及5月份价格信息暂停发布。
(Source: <https://ciac.zjw.sh.gov.cn/>)

深圳主要建筑材料平均市场价



建筑材料		深圳主要建筑材料平均市场价																				
		2022												2023								
		2月	3月	4月	5月	6月	7月	8月	9月	10月	11月	12月	1月	2月	3月	4月	5月	6月	7月	8月	9月	
钢筋混凝土用钢筋 HPB300 10mm	¥/t	—	5,507	5,502	5,601	5,533	5,232	4,845	4,845	4,700	4,770	4,523	4,685	4,851	4,873	4,864	4,624	4,302	4,247	4,255	4,311	4,326
钢筋混凝土用钢筋 HRB400E 25mm	¥/t	—	5,392	5,369	5,480	5,348	5,053	4,587	4,620	4,506	4,609	4,354	4,511	4,647	4,739	4,664	4,439	4,116	4,057	4,059	4,133	4,139
普通硅酸盐水泥 42.5级 (散装)	¥/t	—	619	613	614	610	531	497	475	475	504	519	506	510	513	538	536	535	497	449	449	427
泵送 C30 混凝土 5-25 石子抗渗 P8 (不含泵送费)	¥/m³	—	686	668	661	653	645	634	634	630	643	650	650	645	638	652	652	645	612	593	593	580
黄砂 (中粗 / 混合)	¥/t	—	212	206	206	193	179	174	171	170	171	174	174	173	173	178	178	172	161	155	154	147

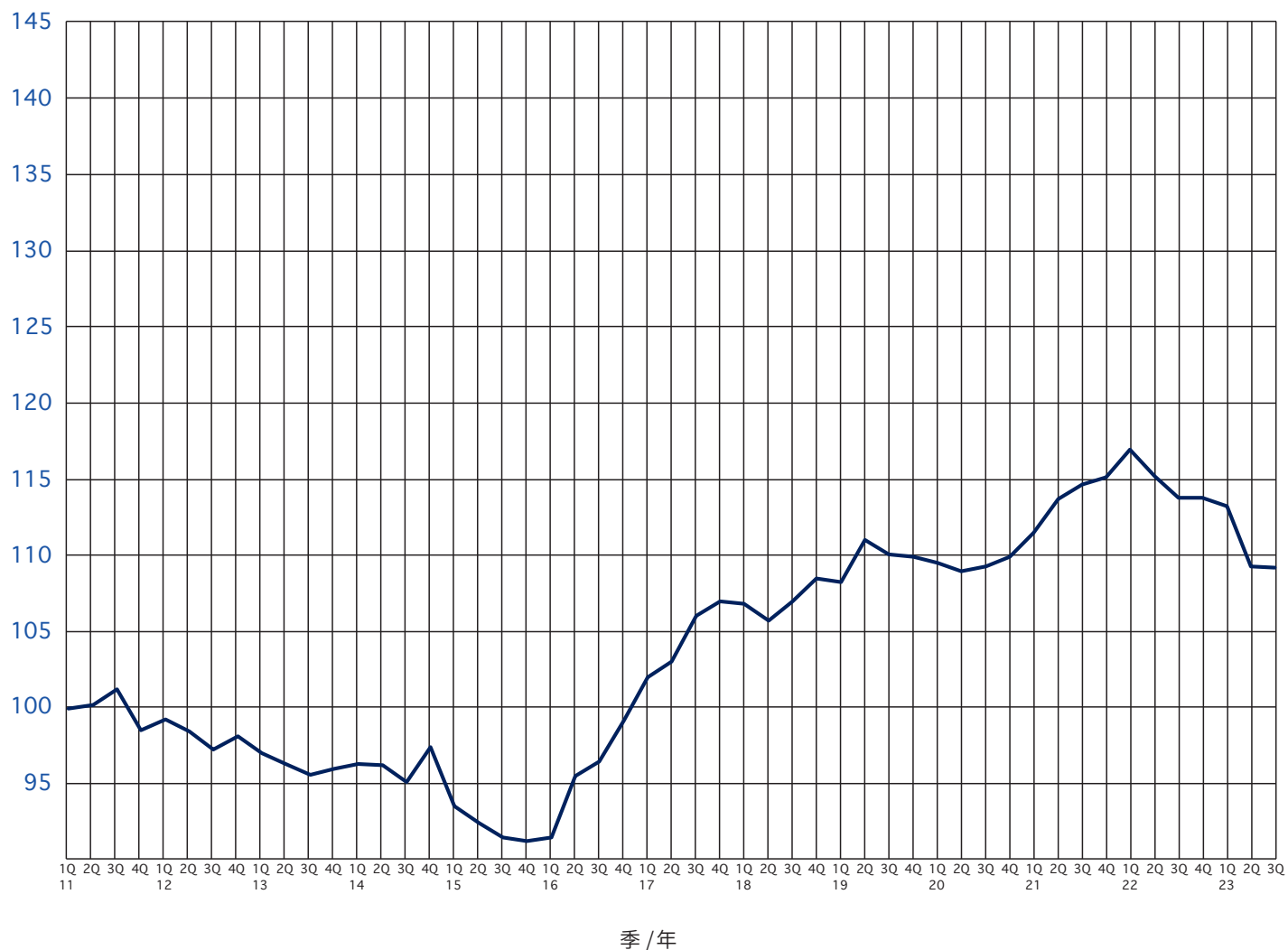
(Source: www.szcost.cn)

北京建安成本指数



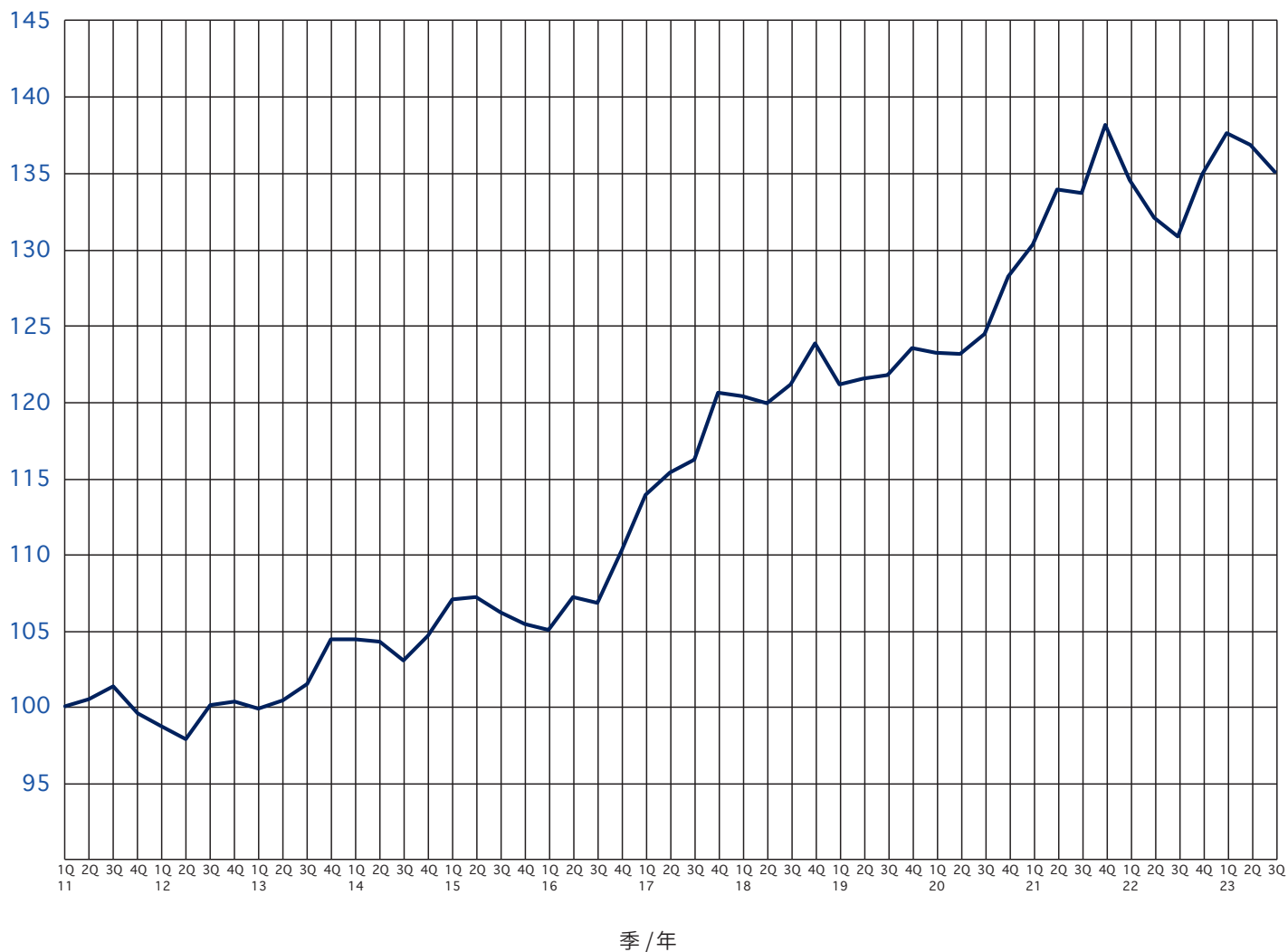
季度	2011	2012	2013	2014	2015	2016	2017	2018	2019	2020	2021	2022	2023
1	100.00	102.41	102.86	110.31	110.35	106.41	109.21	115.32	117.90	125.38	130.11	138.45	135.37
2	101.88	104.19	102.64	110.43	109.61	108.56	111.55	114.29	121.61	125.42	136.13	139.18	133.88
3	102.38	101.37	111.35	111.10	107.50	109.13	112.84	117.03	125.13	126.58	137.63	135.18	131.14
4	101.81	101.13	111.19	111.12	107.57	109.03	115.45	118.74	127.44	127.33	137.92	134.34	

成都建安成本指数



季度	2011	2012	2013	2014	2015	2016	2017	2018	2019	2020	2021	2022	2023
1	100.00	99.25	97.12	96.41	93.77	91.77	101.95	106.69	108.01	109.28	111.16	116.52	112.87
2	100.21	98.55	96.48	96.34	92.69	95.71	103.00	105.56	110.75	108.77	113.36	114.83	109.04
3	101.19	97.34	95.77	95.28	91.74	96.56	105.90	106.80	109.84	109.03	114.27	113.45	108.96
4	98.63	98.19	96.11	97.50	91.49	99.21	106.84	108.29	109.67	109.66	114.70	113.43	

上海建安成本指数



季度	2011	2012	2013	2014	2015	2016	2017	2018	2019	2020	2021	2022	2023
1	100.00	98.73	99.87	104.44	107.03	105.02	113.90	120.43	121.23	123.28	130.41	134.66	137.77
2	100.45	97.84	100.40	104.24	107.20	107.24	115.43	119.96	121.55	123.22	134.02	132.21	136.94
3	101.30	100.10	101.46	103.01	106.16	106.82	116.24	121.23	121.84	124.50	133.81	130.97	135.17
4	99.52	100.31	104.44	104.64	105.42	110.29	120.63	123.87	123.59	128.32	138.30	135.04	

深圳建安成本指数



季度	2011	2012	2013	2014	2015	2016	2017	2018	2019	2020	2021	2022	2023
1	100.00	101.66	102.34	107.10	104.50	102.13	107.57	113.79	121.17	124.54	120.73	123.35	118.39
2	103.05	101.84	103.24	106.27	104.35	103.06	108.98	113.43	120.70	122.22	124.55	122.16	116.40
3	104.58	101.87	103.16	105.29	103.50	104.06	110.39	118.53	120.16	122.59	124.48	117.67	114.25
4	103.01	102.30	105.32	105.94	102.55	104.47	112.49	122.00	122.50	120.39	127.55	117.62	

中国内地、香港、澳门、韩国办事处

香港

香港九龙九龙湾启祥道 17号
高银金融国际中心15楼
电话 : 852 2823 1823
传真 : 852 2861 1283
电邮 : hongkong@hk.rlb.com

贵阳

中国贵州省贵阳市
新华路 126号
富中国际广场 12楼 E座
邮编 550002
电话 : 86 851 8553 3818
电邮 : guiyang@cn.rlb.com

沈阳

中国辽宁省沈阳市
和平区和和平北大街 69号
总统大厦 A座 25楼
邮编 110003
电话 : 86 24 2396 5516
电邮 : shenyang@cn.rlb.com

首尔

(Yeoksam-Dong, Daon Building)
8th Floor, 8 Teheran-ro 27-gil
Gangnam-Gu
Seoul 06141
Korea
电话 : 82 2 582 2834
传真 : 82 2 563 5752
电邮 : seoul@kr.rlb.com

澳门

澳门新口岸
宋玉生广场 398号
中航大厦 9楼 I-J座
电话 : 853 2875 3088
传真 : 853 2875 3308
电邮 : macau@mo.rlb.com

海口

中国海南省海口市
大同路 38号
财富中心 17楼 1705室
邮编 570102
电话 : 86 898 6672 6638
电邮 : haikou@cn.rlb.com

深圳

中国广东省深圳市
深南东路 5002号信兴广场
地王商业大厦 45楼 4510-13室
邮编 518001
电话 : 86 755 8246 0959
电邮 : shenzhen@cn.rlb.com

北京

中国北京市
朝阳区建国门外大街 24A
东海中心 18楼 1803-9室
邮编 100004
电话 : 86 10 6515 5818
电邮 : beijing@cn.rlb.com

杭州

中国浙江省杭州市
下城区绍兴路 161号
野风现代中心北楼 16层 1603室
邮编 310004
电话 : 86 571 8539 3028
电邮 : hangzhou@cn.rlb.com

武汉

中国湖北省武汉市
硚口区京汉大道688号
武汉恒隆广场办公楼3301室
邮编 430030
电话 : 86 27 6885 0986
电邮 : wuhan@cn.rlb.com

成都

中国四川省成都市
锦江区东御街 18号
百扬大厦 2901-2904室
邮编 610016
电话 : 86 28 8670 3382
电邮 : chengdu@cn.rlb.com

南京

中国江苏省南京市
中央路 201号
金茂广场南塔写字楼12楼 1201室
邮编 210009
电话 : 86 25 8678 0300
电邮 : nanjing@cn.rlb.com

无锡

中国江苏省无锡市
南长区永和路 6号
君来广场 14楼 1410-1412室
邮编 214000
电话 : 86 510 8274 0266
电邮 : wuxi@cn.rlb.com

重庆

中国重庆市江北区
庆云路 1号国金中心
T1办公楼 39楼 1-3及 17-18单元
邮编 400024
电话 : 86 23 6380 6628
电邮 : chongqing@cn.rlb.com

南宁

中国广西省南宁市
青秀区民族大道 136号
华润大厦 B座 22层 2203室
邮编 530000
电话 : 86 771 589 6101
电邮 : nanning@cn.rlb.com

西安

中国陕西省西安市
碑林区南关正街 88号
长安国际中心 F座 15楼 1506号
邮编 710068
电话 : 86 29 8833 7433
电邮 : xian@cn.rlb.com

广州

中国广东省广州市
冼村路 5号
凯华国际中心 1302-1308单元
邮编 510623
电话 : 86 20 8732 1801
电邮 : guangzhou@cn.rlb.com

上海

中国上海市静安区
恒丰路 436号
环智国际大厦 22层
邮编 200070
电话 : 86 21 6330 1999
电邮 : shanghai@cn.rlb.com

珠海

中国广东省珠海市
吉大九洲大道东 1199号
泰福国际金融大厦 14层 1401-1402室
邮编 519015
电话 : 86 756 388 9010
电邮 : zhuhai@cn.rlb.com

RLB.com

非洲 | 美洲 | 亚洲 | 欧洲 | 中东 | 大洋洲

